



WeDoLifting LØFTEKLO

Brugsanvisning



**Bemærk: Bruger skal læse og forstå denne
brugsanvisning, før løftekloen bruges.**

Generelt

Denne brugsanvisning indeholder vigtige oplysninger til korrekt brug, drift og vedligeholdelse af pladekloen, der er beskrevet heri. Brug af en løftklo udgør en vis risiko for personskade eller materiel skade. Alle personer, der er involveret i brug, drift og vedligeholdelse, bør være grundigt bekendt med indholdet af denne brugsanvisning. For at beskytte mod muligheden for materiel skade eller personskade skal du følge anbefalingerne og instruktionerne i denne brugsanvisning og opbevare den tilgængeligt for brugeren.

Bortset fra at transportere plader er denne løftklo velegnet til at vende stålkonstruktioner og svejsede konstruktioner.

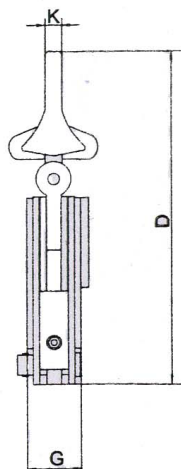
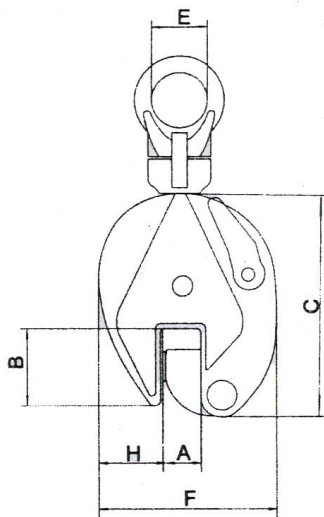
Løftekloen er produceret i overensstemmelse med Maskindirektivet 2006/42/EC og iht. EN13155

Løftekloen er testet med 4:1 mod brud. Hver enhed er prøvetestet 1,5 gange af den nominelle belastning, (WLL)

Der må ikke bruges løftekløer i områder, der indeholder brandfarlige dampe, væsker, gasser eller brændbart støv eller fibre. Brug ikke løftkloen i stærkt ætsende, slibende, våde miljøer.

Arbejdstemperatur -40 °C - + 80 °C

Specifikation



Model	CL05	CL10	CL20	CL30	CL50	CL80	CL120	CL160	
Nominel kapacitet t	0.5	1.0	2.0	3.2	5.0	8.0	12.0	16.0	
Testbelastning KN	7.35	14.7	29.4	44.1	73.5	117.6	176.4	235.2	
Kæbe åbning mm	0-15	0-20	0-25	0-30	0-50	0-45	50-90	60-100	
Dimensioner Mm	En	17	22	27	32	55	45	90	100
	B	44	63	76	85	90	112	145	155
	C	128	167	202	237	262	330	380	410
	D	212	295	370	418	480	600	700	712
	Og	30	48	60	65	76	85	90	100
	F	103	138	164	193	232	263	390	425
	G	36	50	52	78	90	100	113	113
	H	35	51	56	59	59	77	100	110
K	10	12	16	20	20	22	25	30	
Nettovægt kg	2	5	8	15	23	37	50	65	

Installation

3.1 Vurder og sikre at emnet, der skal løftes eller flyttes, og sørg for, at den ikke overstiger pladekloens kapacitet.

3.2 Denne løfteklo med kardanled kan bruges til løft og transport af emner i forskellige vinkler, men belastningskapaciteten reduceres, som det ses på nedenstående diagram.

3.3 Kardanleddet giver nok klemkraft til at holde et emne sikkert, selv når der transporteres store emner med 2-grenet løftesling.

Når to pladekløer bruges til at transportere store emner, vil løftekloen dog have reduceret kapacitet. Se nedenfor.

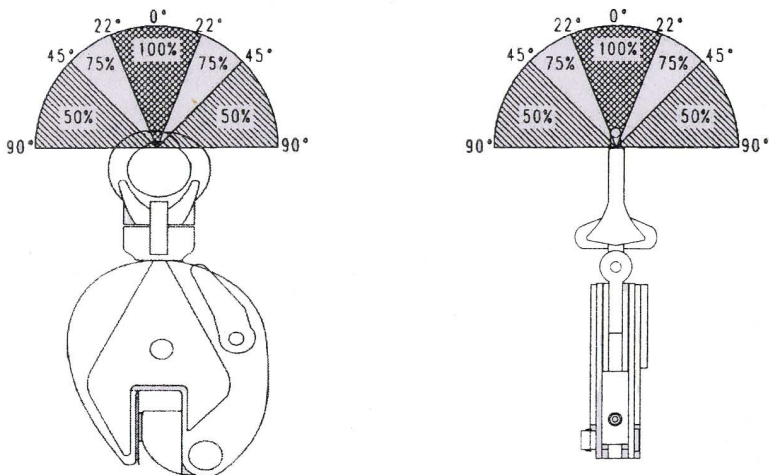
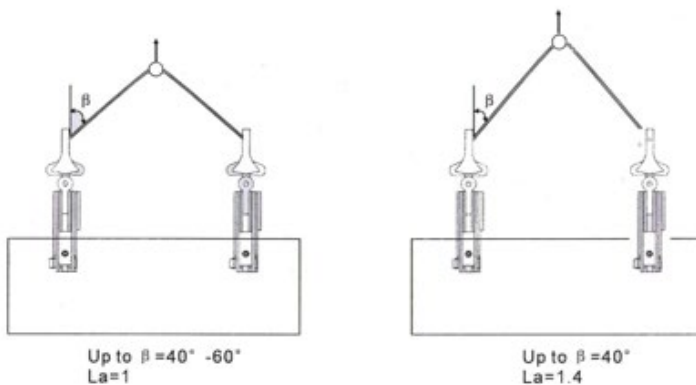


Diagram of forces



Jo større hældningsvinklen på løfteslinget er, jo større belastning er der i det enkelte ben og i løftekloens, hvilket skal beregnes inden løftet foretages. Reduktionerne i bæreevnen for hældningerne op til 45 grader (faktor 1.4) og fra 45 til 60 grader (faktor 1.0) som vist som følger. Hældningsvinkler større end 60 grader er ikke tilladt.

3.4 Sørg for, at pladens overflade skal have en hårdhed under HRC 37. .

3.5 Brug kun slings der har tilstrækkelig styrke til de benyttede hældningdvinkler.

4.Drift

Advarsel

For at undgå skader og/eller personskaade:

- 1 . Overskrid aldrig den maksimale belastning af løftekloen.
2. Brug ikke løftekloen til at løfte eller transportere personer.
3. Brug ikke beskadiget løfteklo eller løfteklo, der ikke fungerer korrekt.
4. Løft eller transporter ikke last over personer.
5. Løft ikke emner, der ikke er helt i indgreb med fastspændingskæberne.

6. Lad ikke emner hænge i pladekloen uden opsyn, medmindre der er truffet særlige forholdsregler.

7. Løft ikke emner, der ikke er afbalancerede.

SIKKERHEDSADVARSEL

Overskrid aldrig maksimal kapacitet

Løft aldrig UNDER 10% af den nominelle kapacitet

Anvendes på alle varmvalsede konstruktionsstålplader og sektioner op til en overfladehårdhed på 300 Brinell/32 Rockwell C

4.1 Fastgørelse af pladen

Drej funktionshåndtaget med uret for at frakoble/åbne pladekloen. Sæt derefter pladen helt i bund i pladekloens åbning. Drej sikkerhedslåsen mod uret, og lås pladekloen.

4.2 Farlige zoner.

Løft eller transporter ikke byrder, mens personale befinder sig i farezonen.

Du må ikke stå eller placere hænder eller fødder under den hævede plade.

Hævede belastninger må ikke efterlades uden opsyn.

Operatøren må først begynde at flytte lasten, når han er sikker på, at lasten ikke vælter, og at alt personale har forladt området

4.3 For at løsne pladen

Drej sikkerhedslåsen med uret for at frakoble kæberne.

5. Vedligeholdelse/inspektion

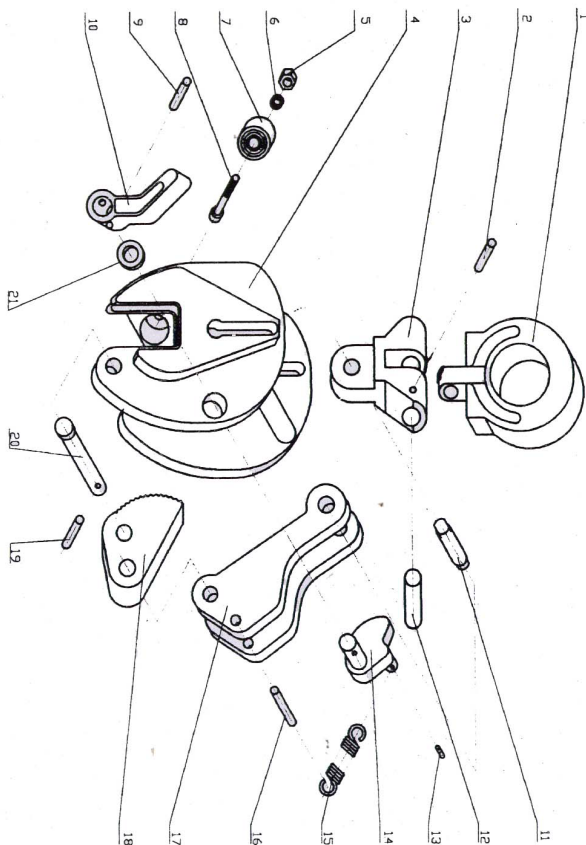
For at opretholde en kontinuerlig, sikker og tilfredsstillende drift, skal løftekloen tjekkes/efterses for skader, slid m.m. inden daglige løft.

Hvis der er defekter, skal løftekloen straks tages ud af drift.

Pladetekloen skal efterses hver 12. Måned af kompetent person.

Løftekloens dele skal inspiceres for skader, slid, korrosion eller andre uregelmæssigheder. Reparationer må kun udføres af et specialværksted, der anvender originale reservedele.

6. Liste over dele



Vare	Beskrivelse	Kvantitet
1	Løfteøje	1
2	Stift	1
3	Kardanled	1
4	Krop	1
5	Låsemøtrik	1
6	Låseskive	1
7	Roset	1
8	Skrue	1
9	Stift	1
10	Sikkerhedslås	1
11	Samlebolt	1
12	Samlebolt	1
13	Stift	1
14	Drejeled	1
15	Fjeder	1
16	Stift	1
17	Forbindelsesled	1
18	Cam segment	1
19	Stift	1
20	Kæbestift	1
21	Skive	1